

C.R.A. MORALEJA DEL VINO



HORARIO

Horario lectivo : De 9 a 14 horas.

Horario de Madrugadores y tardes en el cole: De 7:30 a 9 de la mañana y de 14 a 15:30 por la tarde.

Horario de Tutorías: de lunes a viernes de 17 a 18 horas.

Horario de Secretaría: Jueves de 10 a 12 horas.

Horario de Actividades extraescolares: De lunes a viernes de 16 a 17 horas.



“Nuestra ilusión es el mañana”.

 C/ El Pozo, 48, 49150, Moraleja del Vino (Zamora)

 980 571 208



<http://cramoralejadelvino.centros.educa.jcyl.es>



49007310@educa.jcyl.es

¿QUIÉNES SOMOS?

El CRA DE MORALEJA DEL VINO es un centro público de Educación Infantil y Primaria, dependiente de la Junta de Castilla y León, integrado por cinco localidades: Moraleja del Vino, El Perdigón, Madridanos, Sanzoles y Venialbo.

Nuestro objetivo es ofrecer una educación integral y gratuita desde los tres hasta los doce años, trabajar para educar y enseñar a nuestro alumnado y perseguir una formación académica basada en el trabajo, la responsabilidad, el respeto, la tolerancia y la igualdad de todos sus miembros.

Para conseguirlo empleamos una metodología activa, participativa y respetuosa con la diversidad de motivaciones y características de nuestros alumnos.



**ENSEÑANZAS EDUCATIVAS
EN LAS SIGUIENTES
MODALIDADES:**

**Segundo ciclo de Educación
Infantil (3,4 y 5 años).
Educación Primaria de 1° a 6° .**



SERVICIOS BÁSICOS:

- Equipo de Orientación Educativa y Psicopedagógica (EOEP).
- Enseñanza del idioma inglés y utilización de las TIC desde los 3 años.
- Tramitación de solicitudes de ayudas ofertadas por la administración Educativa.
- PROGRAMA RELEO PLUS.
- Servicio de préstamo de libros en la Biblioteca del Centro y /o en el aula.
- Colaboración con otras Instituciones y Organismos, Ayuntamientos, AMPAS, CEAS y Centros de Salud de la zona.



SERVICIOS COMPLEMENTARIOS:



- Jornada continua de 9 a 14 horas.
- Actividades extraescolares en horario de tarde.
- Maestra de Apoyo en Educación Infantil (Itinerante).
- Participación en Proyectos y Programas, Plan de Convivencia, Plan de Lectura, Plan de Acogida, Plan de Atención a la Diversidad, Plan Digital, Proyecto de Adaptación Lingüística y Social, Plan de acción Matemáticas, Participación en diversos Planes de Innovación educativa como: Observación, Pie, Bibliotecas del Futuro y en el desarrollo de Experiencias de Calidad.
- Atención individualizada de los alumnos con necesidades educativas específicas.
- Asociaciones de Padres y Madres .
- Participación en el CRIE y en programas de inmersión lingüística.
- Huertos escolares, Programa de frutas, verduras y leche, Programa madrugadores y Tardes en el cole...
- Colaboración en programas deportivos extraescolares.
- Actividades para días especiales (Halloween, Navidad, Convivencia de Carnaval, etc.) enmarcadas en el Plan de Lectura anual cuya temática se renueva cada curso, acorde a los gustos y demandas de nuestro alumnado.

Compromiso de calidad

- 1.- Iniciación a la lengua inglesa con actividades divertidas y atractivas para la etapa de infantil.
- 2.- Incentivar el uso responsable de las nuevas tecnologías.
- 3.- Formación continua del profesorado.
- 4.- Favorecer un buen clima de convivencia entre todos los miembros de la comunidad educativa.
- 5.- Informar de forma puntual y rápida sobre cualquier incidencia relevante.
- 6.- Promover las medidas adecuadas para la atención a la diversidad.
- 7.- Potenciar estrategias encaminadas a conseguir hábitos lectores.
- 8.- Colaborar con las actuaciones del EOEP del centro.
- 9.- Compromiso con los Objetivos de Desarrollo Sostenible (ODS 2030).

Instalaciones

Aulas digitalizadas en todas las localidades.

Servicio de Biblioteca en todas las localidades.

Instalaciones deportivas.

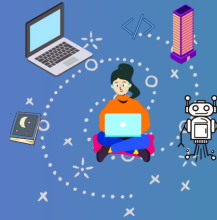


Indicadores de calidad



Porcentaje de alumnos evaluados positivamente en el área de inglés.

Utilización y manejo de las TIC como recurso educativo y de refuerzo en el aula.



Participación en seminarios, grupos de trabajo y actividades de innovación educativa en colaboración con el CFIE.



Evaluación de las actas de reuniones.



Número de reuniones mantenidas con los padres y madres.

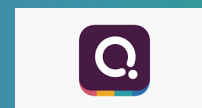
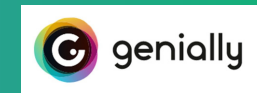
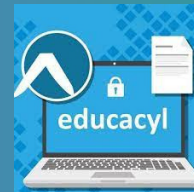


Adecuar el número de horas de apoyo a las necesidades específicas de los alumnos.

Plan de Lectura



Número de plataformas y herramientas digitales utilizadas por toda la comunidad educativa..



Derechos de los ciudadanos



A colaborar en el funcionamiento del centro y en las actividades complementarias y extraescolares.

A recibir una educación de calidad.

A ver respetadas sus creencias.

A recibir información regular y periódica acerca de la evolución de los alumnos/as.

A ser oídos en las decisiones que afecten a la orientación académica del alumnado.

Participación ciudadana en la toma de decisiones y en la mejora de los servicios

La Comunidad Educativa puede participar en el funcionamiento del centro a través de los siguientes medios:

- Profesores: mediante el Claustro, Reuniones de Ciclo y Consejo Escolar.
- Padres y madres: mediante el AMPA y el Consejo Escolar.
- Alumnos: a través de los tutores y del Equipo Directivo.

